

МІНІСТЕРСТВО КУЛЬТУРИ ТА ІНФОРМАЦІЙНОЇ ПОЛІТИКИ УКРАЇНИ  
КИЇВСЬКИЙ НАЦІОНАЛЬНИЙ УНІВЕРСИТЕТ ТЕАТРУ,  
КІНО І ТЕЛЕБАЧЕННЯ ІМЕНІ І. К. КАРПЕНКА-КАРОГО  
КАФЕДРА МИСТЕЦТВА ТЕАТРУ ЛЯЛЬОК

# **ОСВОЄННЯ ТЕАТРАЛЬНОЇ ЛЯЛЬКИ ВІДКРИТОГО ТИПУ**

**МЕТОДИЧНИЙ ПОСІБНИК**

Київ  
Видавництво Ліра-К  
2023

УДК 792.97.028.3(072)

C36

*Затверджено і рекомендовано до друку  
вченою радою КНУТКиТ імені І. К. Карпенка-Карого  
(протокол № 2 від 22 лютого 2022 р.)*

*Методичний посібник затверджено на засіданні кафедри  
мистецтва театру ляльок  
Протокол № 14 від 21 лютого 2022 року*

**Рецензенти:**

*Бучма-Бернацька О. Є.* – кандидат мистецтвознавства, завідувачка кафедри режисури та акторського мистецтва Київської муніципальної академії естрадного та циркового мистецтва

*Фесенко С. Я.* – доцентка Харківського національного університету мистецтв імені І. П. Котляревського, кафедра майстерності актора та режисури театру анімації

**Укладач:**

*Сільченко Т. І.* – заслужена артистка України, доцентка, викладачка Київського національного університету театру, кіно і телебачення імені І. К. Карпенка-Карого, кафедра мистецтва театру ляльок

**C36 Освоєння театральної ляльки відкритого типу :**  
метод. посіб. Київ : Видавництво Ліра-К, 2023. 110 с. фото  
ISBN 978-617-520-450-4

Методичний посібник розроблено для студентів за напрямом підготовки Першого (бакалаврського) рівня освіти, спеціальності «сценічне мистецтво», освітньо-професійної підготовки «Акторське мистецтво театру ляльок», «Режисура театру ляльок», «Сценографія театру ляльок» денної та заочної форми навчання.

УДК 792.97.028.3(072)

ISBN 978-617-520-450-4

© Сільченко Т.І., 2023

© Видавництво Ліра-К, 2023

# ЗМІСТ

<b>ВСТУП</b> .....	6
<b>РОЗДІЛ I. ТЕОРЕТИЧНИЙ АСПЕКТ ПОХОДЖЕННЯ ПЛАНШЕТНОЇ ЛЯЛЬКИ</b> .....	8
<b>РОЗДІЛ II. СИСТЕМА ВПРАВ ТА МЕТОДИЧНІ РЕКОМЕНДАЦІЇ ДЛЯ ОВЛОДІННЯ ПЛАНШЕТНОЮ ЛЯЛЬКОЮ</b> .....	13
<b>ЧАСТИНА 1. Вправи</b> .....	20
Основна постава з лялькою (з одним актором).....	20
Переміна рук актора .....	22
Основна постава (з трьома акторами) .....	23
Нахили голови.....	24
Нахили тулубу ляльки.....	30
«Місток».....	34
«Вибачення».....	36
«Запрошення до танцю».....	38
«Уклін лицаря» .....	40
«Реверанс» .....	42
«Сідання на стілець без спинки» .....	44
«Сідання навколішки» .....	46
Сідання на підлогу.....	48
Лягання на підлогу .....	50
Підняття ніг поперемінно.....	52
Стрибки на одній нозі .....	54
Хода на місці без допомоги рук.....	58
Хода на місці з руками .....	59
«Підкрадання».....	61
<b>ЧАСТИНА 2. Танці</b> .....	65

<b>ЧАСТИНА 3. Етюди без слів.</b>	
Робота з уявним предметом .....	66
«Оцінювання (події)» .....	66
«На дереві».....	66
«Метелик».....	68
«Прийняття рішення».....	69
«Здивування» .....	70
«Потиск плечима».....	72
Моно та групові етюди .....	73
<b>ЧАСТИНА 4. Пластика і слово .....</b>	<b>74</b>
<b>РОЗДІЛ III. ОСНОВИ РОБОТИ З ПАРКЕТНОЮ, ЗРОСТОВОЮ АБО СКАФАНДРОВОЮ ЛЯЛЬКОЮ І ТАНТАМАРЕСКОЮ .....</b>	<b>76</b>
<b>ЧАСТИНА 1. Вправи.....</b>	<b>80</b>
Утримання вертикального положення ляльки .....	80
Основна постава з лялькою.....	81
Перехоплення рук ляльки акторами .....	82
Робота руками.....	84
«Запрошення на вальс (чоловіче)» .....	88
«Запрошення на вальс (жіноче)» .....	90
Сідання на стілець А.....	90
Сідання на стілець Б.....	92
<b>ЧАСТИНА 2. Танці.....</b>	<b>93</b>
«Канкан» .....	93
«Ромський» (жіночий) .....	94
«Сиртакі» .....	95
«Єврейський» .....	95
«Східний» (жіночий).....	95
«Індійський» (чоловічий) .....	96
«Іспанський» (жіночий).....	96
«Твіст».....	98
«Китайський» .....	99
«Рок-н-ролл» (парний) .....	100

<b>ЧАСТИНА 3. Етюди .....</b>	<b>102</b>
<b>ЧАСТИНА 4. Ознайомлення з керуванням ляльки</b>	
тантамарески .....	103
Голова людини, тіло ляльки .....	103
Голова і тіло ляльки, руки людини.....	103
Голова, руки і ноги ляльки людини, тіло ляльки .....	104
<b>ЧАСТИНА 5. Знайомство із зростовою</b>	
або скафандровою лялькою. ....	105
<b>Список рекомендованої літератури та джерел .....</b>	<b>107</b>

## ВСТУП

Особливості оволодіння предмету «Майстерність актора театру ляльок» вимагає від студента набуття та засвоєння теоретичних знань, практичних умінь та фахових навичок, необхідних у творчій роботі в професійному театрі ляльок. Остаточною основною ціллю курсу є підготовка висококваліфікованих спеціалістів – акторів, режисерів та сценографів театру ляльок, – до професійної творчої діяльності: акторів – для виконання ролей у лялькових виставах і практичного вміння керувати різними системами ляльок; режисерів – для розуміння техніки водіння театральної ляльки, її ритмічної характеристики і законів існування у межах задуму вистави; сценографів – для ознайомлення з технікою керування і втілення театральної ляльки на сучасному художньому рівні. Одним із головних чинників придбання професії є набуття практичних навичок водіння традиційних систем театральної ляльки та ознайомлення з їх різновидами. Майстерність актора театру ляльок складається з розділів, де ляльці відкритого типу водіння відводиться певне місце.

Ляльки відкритого типу водіння беруть свою назву від форми акторської гри з лялькою відкрито на глядача. Їх існує кілька видів, серед яких планшетна лялька є найрозповсюдженішою.

Планшетом (з фр. «planchette») називають дошку, планку, підлогу сцени, паркет. Отже, планшетна лялька є такою лялькою, яка рухається підлогою, паркетом.

Зростова або скафандрова лялька – це лялька в зріст (або більше) людини, що одягається на актора. Такі ляльки беруть своє походження з давніх-давен, вони призначалися для культових обрядів. До подібних ляльок можна віднести і персонажів давньогрецьких комедій і трагедій, де актори одягали на

себе величезні маски і котурни, що видозмінювали пропорції тіла. З часом зростова лялька стає основною постаттю карнавальної культури, масових свят і сучасних шоу. Рухи такої ляльки повністю залежать від акторської пластики.

Паркетна лялька бере свою назву від паркету, яким вона рухається. В основу її ведення лягли принципи керування планшетною і скафандровою ляльками, отже вона являється лялькою-гібридом.

Лялькою тантамарескою називають зростову фігуру-стенд (на кшталт пласкої ляльки) з вирізами для обличчя, рук та ніг людини. Сучасна тантамареска, яку застосовують театри, вийшла за межі пласкої ляльки, у більшості це поєднання об'єму частини людини (голови, рук, ніг тощо) та будь-якої частини ляльки, в наслідок чого відбувається порушення пропорцій персонажу, тому використовується в театрі суто у комедійному жанрі. Тантамареска – це гібрид людини та планшетної або паркетної ляльок. Вона складається у поєднанні окремих частин людини і ляльки. Щоб тантамареска була виразною, актори відпрацьовують міміку, емоційне забарвлення мови, жестикуляцію та виразність рухів.

Тантамарески, скафандрові та паркетні ляльки не часто використовують у виставах (тільки як художній прийом, або додатковий виразний засіб), у своїй більшості вони широковідомі у якості реклами.

Створення художніх засобів і прийомів за допомогою планшетної ляльки в театрах ляльок досить різноманітні, таким чином, в процесі навчання лялькарів саме її беремо за основу.

## РОЗДІЛ І.

### ТЕОРЕТИЧНИЙ АСПЕКТ ПОХОДЖЕННЯ ПЛАНШЕТНОЇ ЛЯЛЬКИ

Сучасна європейська планшетна лялька бере своє походження від ляльок традиційного японського театру ляльок Бунраку. Ще в XVI столітті національний театр дзьорурі, назва якого походить від імені головної героїні п'єс, поєднала музикантів, які супроводжували виступ, і акторів-лялькарів театру Бунраку.

Ляльки театру дзьорурі розміром близько три чверті людини є дуже рухливими: рухаються ноги, руки, пальці, частини обличчя (очі, брови, губи), тому актори за допомогою ниток можуть керувати навіть мімікою свого героя. Ноги мають тільки ляльки-чоловіки, бо персонажам жіночої статі вони не потрібні, їх приховує довгий одяг. Кожна лялька уособлює конкретну історичну постать, тому і зовнішньо вони відрізняються одна від одної: головою, перукою, костюмом, що свідчить про вік, стать, соціальний статус, характер тощо.

Театр «Авадзі» також є давнім традиційним театром ляльок Японії. Невелика ширма прикриває ноги трьох акторів, які нею керують, лялька має розмір трохи нижче за зріст людини. Усі актори працюють у «відкритому» прийомі, проте одягнуті у сірі або чорні костюми, щоб не привертати увагу глядача. І тільки головний ляльковод може змінювати костюм на яскравий, в залежності від змісту, який доносять виконавці.

Дуже відомий в Японії «Театр на ослінчику». На відміну від «Авадзі» та «Бунраку», в цьому театрі лялькою керує один актор. Сидячи на низькому ослінчику, що рухається на коліщатах, актор одну руку засовує у глибоку голову, іншою – керує руками ляльки, ступні ніг актора взуті у ступні ніг ляльки. Таким чином, актор, пересуваючи ногами, взутими в ноги ляль-



ки, пересувається всією сценою, а лялька при цьому рухається підлогою.

Система літературних і театральних засобів виразності японського театру ляльок базується на відпрацьованих протягом століть загальних законах художньої традиції та єдиних принципах японської культури, що і забезпечили йому стійкість у часі.

Професійний український театр ляльок за роки свого розвитку зазнає чимало естетичних змін. Якщо у першій половині ХХ століття театр ляльок є здебільшого традиційним, то у другій, завдяки пошукам нових форм, ширми позбуваються, тростинна лялька та рукавичка майже зникають зі сцени, з'являються маски, манекени, планшетні ляльки та діючий актор у драматичному плані. Цей період, завдяки таким досягненням та змінам у мистецтві театру ляльок, входить в історію під назвою «третій вид» (за Х. Юрковським), або, так званий, «третій жанр» (за Б. Голдовським). Пізніше ширма та лялька знову повертаються на сцену, але лялька, якою актор, не ховаючись, керує на глядача, вже остаточно залишається і займає значне місце на сцені театру ляльок.

Прийоми створення художнього образу за допомогою планшетної ляльки досить різноманітні, тому що ляльки відкритого типу мають чимало різновидів, вельми індивідуальні за типом і розміром, за будовою і руховими функціями, мають чимало трансформацій.

### ***Конструкція і анатомія європейської ляльки***

Європейська планшетна лялька розміром значно менша за ляльку бунраку, в середньому 20-50 см, тобто орієнтовно до 1/3 людини, її конструкція стійка і незмінна (якщо цього не потребує художнє рішення персонажу), складається із об'ємного тулубу, рук, ніг і голови, між собою скріплених, робиться для певного персонажу у конкретній виставі. Якщо потрібно

зробити перетворення персонажу на будь-яку істоту, робиться підміна, окремо зробленою для цієї дії, лялькою.

Маска ляльки та фіксований костюм мають вже закладену художником характерність персонажу, тому актор, працюючи над роллю, відштовхується не тільки від авторського тексту, а й від маски і зовнішнього вигляду ляльки. Ноги мають всі персонажі, незалежно від статі, їх структура тверда, має вагу і основу для стійкості. На відміну від ляльки бунраку, що рухається в повітрі, європейська планшетка пересувається по твердому планшету, що є частиною декорації вистави. Механіка частин тіла, зіниць, повік, рота, вух, брів, вусів, елементів одягу тощо стають рухомими в тому разі, якщо потрібно підкреслити характерність персонажу, або ж зробити акцент на події у виставі.

### ***Керування європейською лялькою акторами***

Розташування акторів при водінні європейською планшетною лялькою змінилося, як з потребами сучасності того часу, так і з пошуками режисерської концепції та вимогами художнього рішення вистави. З розвитком сценографії в театрі ляльок планшет, яким рухається лялька, піднімається майже до поясу актора (що майже вдвічі вище, ніж в театрі Бунраку), він стає не ширмою, а твердою основою, «підлогою» для ляльки і, як результат, – з'являються нові конструкції ляльок, керування якими не потребують великої кількості акторів.

Оскільки така планшетна лялька має каркасну основу і може стійко стояти на планшеті, актор має можливість керувати лялькою самотужки, тримаючи однією рукою голову, другою – руку ляльки, при потребі може змінити руки. Якщо ж потрібна допомога в передачі реквізиту, або ж активний рух руками, на допомогу приходить другий актор, який бере на себе відповідальність за роботу рук ляльки, перший же актор залишається працювати, тримаючи голову і тулуб ляльки. Подібний варіант допомоги другим актором може бути при по-

требі активної роботи ногами (хода, біг, стрибки тощо). Другий актор бере на себе функцію руху ніг ляльки, перший же залишається на керуванні головою і тулубом. Якщо ж лялька складна, або вимагає в окремій сцені точного пластичного малюнку, нею можуть керувати до трьох акторів, розташування яких навколо ляльки коригується від складності сцени, проте відбувається переважно таке розміщення: перший актор керує головою і тулубом, другий працює руками, третій допомагає роботі ніг ляльки.

Саме в моменті розподілу рук акторів під час водіння планшетною лялькою існує принципова різниця. На відміну від ляльки бунраку, конструкція європейської планшетної ляльки значно важча, тому першому акторові доводиться утримувати її голову і тулуб, при цьому лялька здійснює рух не в повітрі, а на усталеному планшеті. Окрім того, європейська лялька вдвічі менша за японську, отже акторові, який здійснює допомогу у керуванні, вистачає довжини своїх рук для роботи одразу обома руками або ногами ляльки, і при цьому не відбувається її викривлення. Проте обидві школи спрямовано на те, щоб у своїх традиціях планшетна лялька зберігала якнайбільш рухому функцію.

В європейській школі лялькарів існує акторське амплуа від його голосової партитури. На відміну від акторів театру Бунраку, де гідая говорить за всіх персонажів, європейські актори озвучують своїх персонажів самостійно. Працюючи над звуковою характеристикою голосу, актор відштовхується від заданої художником маски ляльки та від віку персонажу.

Потрібно зауважити, що європейська драматургія театру ляльок не обмежується лише персонажами – людьми, досить часто головними особами вистав є звірі. Тому на лялькаря лягає додаткове навантаження – трансформація голосу у межах голосової партитури і характеристики тварини.

Поза всяким сумнівом, європейська школа лялькарів частково запозичила принцип роботи з лялькою Бунраку, але від-

мінність в традиційній культурі і видовищного мистецтва театру ляльок Європи і Японії, дала можливість розсунути (або зруйнувати) рамки традицій театру Бунраку: принцип водіння планшетною лялькою та її існування в просторі. Проте, в наслідок цього, виникає проблема в обмеженні руху ляльки в площині, а також в розташуванні акторів поблизу планшету.

Існує необхідність систематизації тренінгів і вправ для водіння планшетною лялькою, адаптувати їх до сьогодення, зважаючи на художні особливості та існуючі конструкції театральних ляльок та розробити навчальний методичний посібник із тренінгами, вправами та рекомендаціями.

## РОЗДІЛ II.

### СИСТЕМА ВПРАВ ТА МЕТОДИЧНІ РЕКОМЕНДАЦІЇ ДЛЯ ОВЛОДІННЯ ПЛАНШЕТНОЮ ЛЯЛЬКОЮ

Вправи та подальші методичні рекомендації цього розділу можуть використовуватися лише на тому етапі, коли студент вже ознайомлений із багатьма специфічними законами і умовами роботи з театральною лялькою, знає, що таке «рівень», «вертикаль», «відмова», «посилання» тощо, його психофізичний апарат призвичаївся до простору за ширмою та у роботі з різними системами ляльок.

Планшетною лялькою актор працює на планшеті перед собою на рівні своїх очей. На відміну від тростинної, рукавички, маріонетки, вертепної і тіньової, де актор основну функцію водіння ляльки виконує індивідуально, планшетна (або вивідна) лялька вимагає роботи одразу декількох студентів, в залежності від складності ляльки\*.

На початку роботи з планшетною лялькою студентів пропонується зосередитись на освоєнні нових для студента вмінь і навичок, під час яких відбувається перебудова рухових м'язів, що працювали до цього під час роботи з лялькою. Насамперед важливо звернути увагу на те, щоб актор не піднімав плечовий пояс і не затискав м'язи шиї, це викликає м'язовий затиск у руках та в усьому тілі студента і може призвести до швидкої втоми і, як наслідок, до порушення рівня ляльки на планшеті.

Кількість і міра складності вправ повинні збільшуватися поступово, при цьому вкрай необхідне їх систематичне вико-

---

\* *Мається на увазі навчання студентів, згідно навчальної програми «Майстерність актора театру ляльок» кафедри мистецтва театру ляльок КНУТКіТ.*

нання. Методично доцільно на кожному занятті додавати 2-3 нові вправи, закріплюючи і повторюючи старі. Нові вправи викликають у студентів жваву зацікавленість і прагнення якнайшвидше оволодіти майстерністю невідомої для них системою ляльки. Вже за 9-10 занять студенти здебільшого засвоюють основні правила керування планшетною лялькою.

Для початкового комплексу вправ використовується тренувальний аналог планшетної ляльки. Необхідність в такого роду тренувальному матеріалі викликана тим, що початковий етап роботи з лялькою пов'язано з освоєнням всіх її пластичних можливостей. Так як тренувальна лялька не несе індивідуальних характерних рис, студент може самостійно обирати, якими якостями наділити ляльку-персонаж, це дозволяє йому бути вільним в пошуках варіантів виразності. Тренувальна лялька, по-перше, надає свободу у виборі сюжету і жанру в роботі над етюдами, по-друге, дозволяє створювати різні персонажі за допомогою додавання деяких деталей костюму або реквізиту і, відповідно, наділяти її кожен раз різними характерними особливостями.

Для навчання початківця все ж методично правильним є виховання на ускладненій ляльці, де головними елементами є не тільки відтворення органічної пластики ляльки – персонажу, але й єдність, спрацьованість рухів, відчуття партнерства і ансамблю, що направлено на створення художнього образу. В керуванні трьома акторами ускладнена лялька більш пластична і виразна. Придбавши навички водіння такою лялькою, актор без особливих складностей зможе самостійно керувати будь-якою спрощеною планшетною лялькою.

Тренінгові вправи у керуванні планшетною лялькою можна методично поділити на три етапи, кожен з яких має своє завдання:

- 1) Лялькою керує один студент – головою і тулубом. Із-за того, що наша тренувальна планшетна лялька, яку ми використовуємо під час навчання, м'яка, легка, не має твердих сег-

ментів в тулубі і в ногах опори, а руки актора під час керування нею перебувають у витягнутому положенні перед собою, цей етап необхідний саме для головного актора, щоб він міг відчути відповідальність за свою основну місію – утримування в одній осі голови і тулубу (та їх обох) в перпендикулярі до планшету та тримання рівню без просідань і завалів в різні боки. Такий етап тренінгу обмежений пластичними можливостями ляльки, тому його може бути використано тільки як початкову тренажну вправу, він також можливий тільки на початку тренінгу і на певний час, допоки головний актор зафіксує правильну поставу рук і тіла щодо утримування рівня ляльки.

2) Лялькою керують два студенти – головою, тулубом і руками. Цей етап надає акторам можливість правильно розташувати своє тіло у просторі один до одного, розподілити між собою задачі «голови» та «рук» ляльки, відпрацювати у тренажних вправах партнерство. Такий етап надає більше можливостей в керуванні лялькою у порівнянні з першим, однак теж не дозволяє використовувати ляльку в повному об'ємі, він актуальний до тієї пори, поки в тренажних вправах не потрібні для участі ноги ляльки.

3) Лялькою керують три студенти – головою, тулубом, руками і ногами; такий варіант є найскладнішим, тому що окрім завдань у вправах, який несе цей етап, дуже важливим є правильне розташування трьох акторів навколо ляльки і планшету та швидке пристосування їх тіл під час зміни положення. Ця стадія є завершальною ціллю всього тренінгу, так як надає можливість повноцінно використовувати пластичний потенціал даного тренувального матеріалу. На цьому етапі керування, в залежності від складності виконуваної вправи, можливі свої варіації тримання ляльки: а) перший актор керує головою і тулубом; другий актор – руками; третій актор – ногами; б) перший актор – головою і рукою; другий актор – тулубом і рукою; третій актор – ногами; в) перший актор – головою і тулубом, другий – рукою і ногою, третій – рукою і ногою тощо.

На відміну від інших систем ляльок планшетна лялька має чимало сегментів, на кшталт маріонетки, якими повинен керувати актор. Але якщо усі сегменти маріонетки за допомогою багатьох ниток призводить до руху один актор, то сегментами планшетної ляльки керують декілька акторів, при цьому рука ляльководи не повинна перекривати ляльку або будь-який її сегмент.

Кожен рухливий сегмент ляльки (окрім ліктів і колін) оснащено утримувачем, це може бути будь-яка деталь – петля (м'яка чи тверда), ручка, тростина: одна знаходиться ззаду голови, одна або дві (вгорі і внизу) на спині, за допомогою них і здійснюється рух або статика ляльки.

Тренувальну планшетну ляльку зроблено за моделлю зменшеної копії людини (з усіма гнучкими сегментами тіла), отже й принцип руху такої ляльки зобов'язаний відбуватися за принципом симетрії та віддзеркалення рухів людини. Таким чином, у всіх нижче приведених вправах студент повинен перевіряти положення ляльки за законами рухів людського тіла.

Ляльку зроблено об'ємною, але м'якою, з синтепоновим наповнювачем, вона легка, без твердого каркасу, не стійка; по три рухливих сегменти мають руки (верх плеча, лікоть, зап'ясток) і ноги (стегно, коліно, стопа), по одному – шия і талія. Ляльку оснащено петлями (утримувачами для керування): позаду голови, на потилиці, розташовано петлю (1), за її допомогою створюється рух голови ляльки; тулуб має дві петлі: на спині між лопатками (2) і у нижній її частині (3); верхня петля допомагає фіксувати спину у статиці і керувати тільки рухом голови, нижня – сприяє динаміці нижньої частини тіла (нахилам, сидінню, присіданню тощо). Колір ляльки білий, не розмальоване обличчя, але злегка виділені рельєфом очі і ніс, тож вона може «бачити», що важливо для окремих вправ (див. фото № 1).

Актор, який керує головою і тулубом, вважається першим або головним, він озвучує свій персонаж та створює образ персонажу (див. фото № 2). Він знаходиться чітко за спиною



ляльки, тримаючи однією рукою голову, другою її тулуб (на фото № 2 – коло-пунктир)\*.

*Другий* актор керує одразу обома руками планшетної ляльки (на фото № 2 – коло). Основна постава другого актора – праворуч або ліворуч головного актора, його руки знаходяться між верхньою та нижньою руками першого актора за спиною ляльки. Рухи руками ляльки ведуться у сегменті згину кисті та передпліччя за допомогою тростини, а за її відсутності – вказівним та середнім пальцями актора. При чому руки актора не повинні перекривати ляльку (фото № 2).

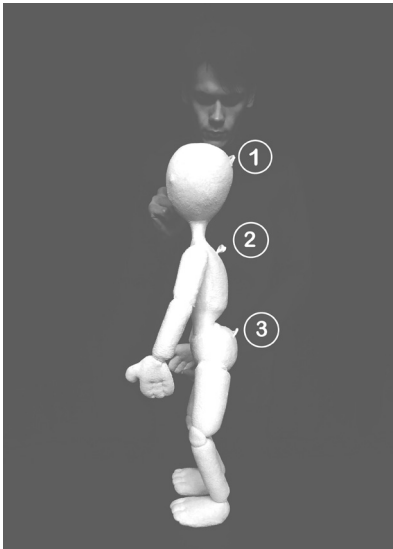


фото № 1

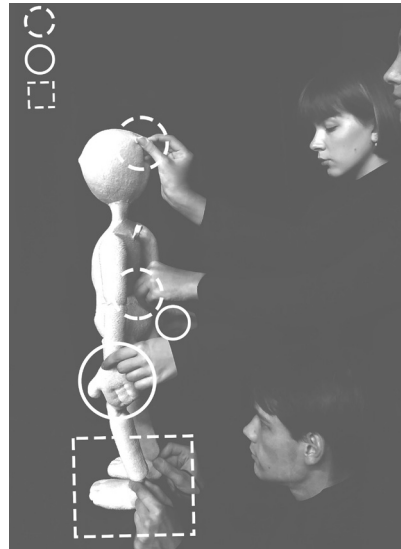


фото № 2

\* Саме у розташуванні акторів за лялькою та їх функції у керуванні і полягає різниця між традиційною лялькою Бунраку та сучасною планшетною лялькою. Автор пропонує методику керування, розроблену з урахуванням широкого розповсюдження системи планшетної ляльки у театрах ляльок країни і Європи та з урахуванням вимог сучасного глядача.